



## PREAMBULE

Le cinquième opus de notre désormais traditionnelle *Lettre de liaison des bagueurs de Champagne-Ardenne* vient de sortir... avec un peu de retard, nous vous prions donc de bien vouloir nous en excuser. Vous y retrouverez quelques résultats des principales opérations de baguage menées par les collaborateurs bénévoles du Centre de recherches par le baguage des populations d'oiseaux au cours de la saison 2011 dans les limites administratives de la région.

Plus de 18 000 oiseaux ont été bagués au cours de l'année écoulée. Il s'agit d'un nouveau « record » même si, comme nous le rappelons toujours, il ne s'agit pas là d'un objectif recherché. Non, l'objectif des bagueurs de la région est d'essayer de relayer le plus assidument possible les programmes engagés depuis plusieurs années afin de pouvoir en tirer des enseignements sur la dynamique des populations d'oiseaux. Et pour l'instant, nous tenons le coup même s'il est toujours difficile à notre niveau d'interpréter les résultats collectés.

Bonne lecture !

VINCENT T.

## UNE HISTOIRE DE Cinclé !

Le soir du vendredi 21 janvier 2011, je suis allé au bord de la Sueurre, petite rivière en bas de chez moi (Rimaucourt-52). Un Martin-pêcheur est venu se percher au dessus de 2 cincles. Un épervier est venu chasser le martin sans perturber les cincles. C'était bôô ! Il m'a semblé qu'un des cincles était bagué. Je me suis dit que je reviendrai avec une longue-vue la semaine suivante pour tenter de confirmer et faire une lecture de bague.



La Sueurre et son dortoir à Cincle plongeur

Le lendemain, à l'AG des bagueurs, Gilbert Marzolin nous a fait une présentation sur... le cincle ! Plusieurs milliers d'oiseaux bagués depuis 1984 ! Bravo Gilbert ! Et là, ça fait "tilt". Plutôt que d'essayer avec une longue-vue, je pourrais tenter la capture du Cincle bagué. Comme ça sort du cadre des programmes CRBPO, ça ne m'était même pas venu à l'esprit. Ah ! Règlement quand tu nous tiens. Heureusement

Olivier Dehorter nous le rappelle souvent, c'est le contrôle qui est important... Gilbert nous a indiqué que les cincles formaient de petits dortoirs en hiver sous les ponts. Or, il y a un tunnel pour la restitution de l'eau d'un bief à la rivière où il y a plusieurs vieux nids de cincles.

Lundi soir : filet de 10 m un peu loin de la sortie du tunnel faute de place mais les Cincles ont regagné leur tunnel sans se prendre ; Mardi matin : la flemme ! ; Mardi soir : filet de 6 m plus près du tunnel mais un peu tard. Au moins 3 Cincles étaient déjà dans le tunnel. Et quand j'y suis entré, ils sont ressortis en amont par le déversoir du bief. Lorsque l'un d'eux est revenu par l'aval, il a fait un aller-retour sous le filet. Je me suis dit : "c'est pas gagné !" Mercredi matin, 7h : ouverture du filet de 6 m. 7h45 : les perches tremblent, un cincle est pris dans la poche du haut. Je baisse le filet mais l'oiseau n'est pas bagué. 7h55 : un 2ème cincle cette fois dans la poche du bas. Démaillage beaucoup plus facile mais toujours pas de bague. 8h05 : 3ème cincle et une bague !!! Je n'avais pas rêvé ! J'aime quand un plan se déroule sans accroc.

## HISTOIRE DU CINCLE :

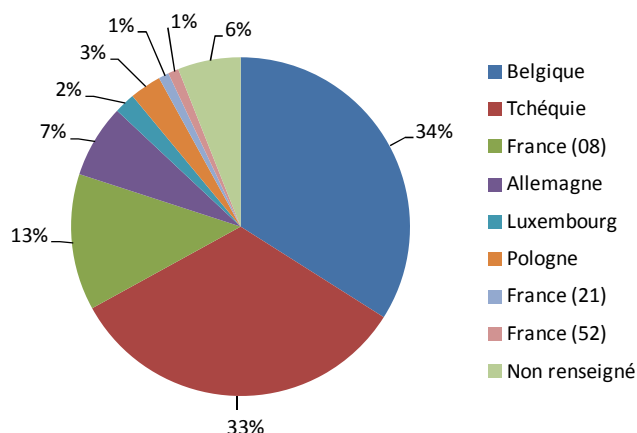
Le cincle a été bagué le 10 mars 2007 au nid à Dainville sur la Maldite (55). 3 ans 10 mois et 16 jours de port de bague. 25 km parcourus.

PIERRE-YVES P.

## CIGOGNE NOIRE ET FORET D'ORIENT

Le Parc naturel régional de la Forêt d'Orient est, depuis quelques années, le premier site français de halte postnuptiale pour la Cigogne noire. La Réserve Naturelle Nationale de la Forêt d'Orient concentre la quasi-totalité des observations effectuées sur les lacs aubois sur la période 2001-2011.

Au cours de ces 11 années, 89 relectures de Cigognes noires baguées ont été réalisées ; l'origine est répartie comme suit :



Origine des Cigognes noires contrôlées sur les lacs de la Forêt d'orient de 2001 à 2011

## BILAN 2011

En 2011, 10 bagues ont été relues, en voici le détail :

- 6 adultes (2 belges, 2 françaises, 1 polonaise et 1 tchèque),
- 1 immature (allemande),
- 3 juvéniles (2 allemandes et 1 tchèque).

La proportion d'oiseaux allemands augmente. La seule cigogne polonaise relue sur les lacs aubois en migration post-nuptiale est revue pour la 3<sup>e</sup> année consécutive. Quand on connaît la population nicheuse importante et l'effort de baguage conséquent dans ces 2 pays, cela démontre bien la fidélité aux sites d'alimentation grâce à une mémoire évidente des sites attractifs sur le chemin de la migration.

Alors que beaucoup de nos « habituées » n'ont pas été observées en 2011, c'est le 8<sup>ème</sup> séjour pour la cigogne CC00 et le 5<sup>ème</sup> pour CF39.

## LA (PRESQUE) FABULEUSE HISTOIRE DE « 1A81 »

1A81 est une jeune Cigogne noire baguée (bague métal : VN1261) le 22 juin 2009 à proximité de Pabianice, au centre de la Pologne, dans une nichée de 4 individus. Ce nid est particulièrement productif avec 4 poussins envolés en 2007 et 2008.



1A81 lors de son baguage à Pabianice (Pologne) le 22 juin 2009

1A81 a été contrôlé en Allemagne avant d'arriver en France. Elle a été photographiée dans un nid allemand avec 4 juvéniles à Idstein, région de Hesse (Carsten Rhode, *com. pers.*).



Stationnement à Idstein (Allemagne) le 06 août 2009

Le 12 août 2009 cette cigogne stationnait sur le lac du Temple sur la commune de Piney-10 dans la Réserve

Naturelle Nationale de la Forêt d'Orient en compagnie d'une autre jeune cigogne baguée en Allemagne, soit une distance de 1300 kilomètres de son lieu de naissance. C'est la 1<sup>ère</sup> observation d'un jeune oiseau polonais par la voie ouest, 1 juv de 2008 (1A69) a été observé en Israël et un autre retrouvé mort en Hongrie la même année (1A72), donc migration classique par la voie est (Piotr Zielinski, *com. pers.*).



12 août 2009, début de la fréquentation des lacs de la Forêt d'Orient

1A81 est devenue une habituée des lacs de la Forêt d'Orient. Elle y a été identifiée à 5 reprises en 2009 (du 12 au 27 août), à 4 reprises en 2010 (du 31 juillet au 11 août) et à 8 reprises en 2011 (du 31 juillet au 10 septembre) – source : F. Croset, S. Gaillard, B. Vacheret et A. Villaumé.

L'histoire était presque belle, du moins jusqu'au 15 mars 2012, date à laquelle Thérèse Nore, nous informe que 1A81 a été retrouvée piégée dans une clôture de barbelés à Anzême dans la Creuse. L'oiseau, avec l'avant-bras cassé, a été emmené chez un vétérinaire puis pris en charge, en vain, par un centre de soin.

STEPHANE G. (RNN DE LA FORET D'ORIENT)

## RESULTATS DU PROGRAMME SPOL « MANGEOIRE » - AIGLEMONT (08), PERIODE 2003-2012 (2EME PARTIE)

### INTRODUCTION

Les finalités de ce programme ont été rappelées dans une publication précédente (*Riparia* n°1, mai 2008). Après avoir réactualisé les résultats obtenus pour les mésanges entre 2003-2004 et 2007-2008, cette seconde partie s'attachera à présenter la fidélité inter-hivernale des différentes espèces à leur site de nourrissage préféré (ou supposé tel car il existe d'autres mangeoires dans les alentours).

### COMPARAISON DES RESULTATS OBTENUS ENTRE 2003-2008 ET 2003-2012

Comme dans l'article précédent, les tableaux qui suivent se présentent sous la forme suivante pour chaque espèce :

- BAG = Nombre total d'individus bagués pour 5 hivers (pour rappel, de 2003-2004 à 2007-2008) puis pour 9 hivers (de 2003-2004 à 2011-2012) ;

- INTRA = Nombre de contrôles intra-hivernaux, nombre total pour les 5 puis 9 hivers et pourcentage que ces contrôles

représentent par rapport au nombre total d'oiseaux bagués durant ces hivers (un même individu peut avoir été repris plusieurs fois au cours du même hiver et est alors pris en compte à chaque fois) ;

- INTER = Nombre de contrôles inter-hivernaux, nombre total pour les 4 puis 8 hivers susceptibles d'avoir provoqué ces contrôles (les oiseaux bagués en 2011-2012 ne pourront fournir de tels contrôles qu'au cours de l'hiver suivant) et pourcentage que ces contrôles représentent par rapport au nombre total d'oiseaux bagués durant les 4 puis 8 premiers hivers (toute reprise ultérieure au cours du même hiver est comptabilisée comme contrôle intra-hivernal) ;

- INDIV = Certaines Mésanges ont été contrôlées durant plus de 2 hivers différents. Ainsi, un oiseau présent au cours de 4 hivers est pris en compte 3 fois dans la colonne INTER, mais une seule fois dans la colonne INDIV (pour individu). Cette colonne indique donc le nombre réel d'individus différents qui ont fait preuve de fidélité inter-hivernale.

**M. BLEUE****M. CHARBONNIERE**

SAISON	BAG	INTRA	INTER	INDIV	BAG	INTRA	INTER	INDIV
03-08	715	244	106	90	516	109	25	25
%		34,1	18,8	16,0		21,1	6,1	6,1
03-12	1435	546	230	180	1213	294	80	75
%		38,0	18,1	14,2		24,2	7,2	6,7

Globalement, la Mésange bleue reste l'espèce la plus fréquente (ou la plus aisément capturée...) à Aiglemont. Au terme de ces 9 années de captures, les résultats restent similaires à ceux qui avaient été obtenus de 2003-2004 à 2007-2008 : la Mésange bleue fait preuve d'une plus grande assiduité intra-hivernale et d'une bien meilleure fidélité inter-hivernale aux mangeoires aiglemontaises.

L'article de 2008 avait signalé, pour la Mésange charbonnière, un afflux sans précédent pour le site, de fin novembre à début décembre 2005 (86 baguées du 20/11 au 18/12 pour seulement 40 Mésanges bleues) ; cette arrivée massive s'est reproduite à deux reprises, de façon plus précoce et avec davantage encore d'intensité : 165 baguées en 5 sessions, du 26/10 au 24/11/2008, puis 191 du 27/10 au 28/11/2010, en 4 sessions (respectivement 74 et 113 Mésanges bleues baguées).

**M. NONNETTE****M. BOREALE**

SAISON	BAG	INTRA	INTER	INDIV	BAG	INTRA	INTER	INDIV
03-08	38	28	5	4	16	20	1	1
%		73,7	16,1	12,9		125,0	7,1	7,1
03-12	71	54	22	16	25	21	1	1
%		76,1	34,4	25,0		84,0	4,0	4,0

La Mésange nonnette fréquente toujours davantage les mangeoires que sa consœur la Mésange boréale et se souvient bien, tant au cours d'un même hiver que lors des hivers ultérieurs, de cette manne hivernale placée à portée de bec. Notons pour la boréale une faible fréquentation au cours des 4 derniers hivers, avec seulement 10 captures dont un seul contrôle intra-annuel et pas de nouveau contrôle inter-annuel... La conclusion faite dans l'article précédent « semble fréquenter plus volontiers les mangeoires lorsqu'elle les a découvertes mais est sans doute moins dépendante de ce mode de subsistance pour sa nourriture hivernale » ne s'est donc pas vérifiée pour ce qui concerne l'assiduité intra-annuelle.

**AUTRES MESANGES**

Peu de nouveaux éléments à signaler sinon ces deux jeunes Mésanges huppées baguées respectivement les 26 et 31/10/2008 et recapturées ensemble, le 18/10/2009. Et cette Mésange à longue queue qui, baguée le 15/05/2008, était de nouveau de passage dans les environs de la maison le 06/02/2011. Quant à la mini-invasion de Mésanges noires de « l'hiver » 2008-2009 (22 baguées du 26/10 au 23/03), elle n'a donné lieu à aucun contrôle lors d'hivers suivants mais a généré 19 contrôles intra-hivernaux dont certains témoignent d'une longue présence dans les environs, avec par exemple trois captures entre les 31/10/2008 et 21/02/2009 ou entre le 24/12/2008 et le 23/03/2009.

**FIDELITE INTER-HIVERNALE AU SITE DE NOURRISSAGE**

Le nom de chaque espèce est suivi entre parenthèses du nombre total d'oiseaux bagués de 2003-2004 à 2010-2011 (les 8 hivers susceptibles d'avoir provoqué des contrôles ultérieurs), du nombre d'oiseaux différents ayant fait preuve de fidélité inter-hivernale (INDIV dans la partie précédente) et du pourcentage que représentent les seconds par rapport aux premiers. Lorsque cela est possible, les résultats intègrent le sexe des oiseaux.

**MESANGE BLEUE (1 269 – 180 SOIT 14,2 %)**

NOMBRE D'HIVERS	2	3	4	5	6	7	TOTAUX
Mâles	87	27	5	0	0	1	120
Femelles	53	6	1	0	0	0	60
TOTAUX	140	33	6	0	0	1	180

Le jeune mâle porteur de la bague 4908267, bagué pour la première fois le 27/11/2004 et également présent au cours des 6 hivers suivants, semble arriver fin novembre (20/11/2005 et 28/11/2010). « Semble » car il pouvait être présent et avoir échappé à plusieurs reprises aux filets posés. Au cours de ces 7 hivers, il a été capturé 13 fois, tant en janvier qu'en février, avec le 06/03 (2005) comme date la plus tardive.

Ces captures « hivernales » ne permettent pas d'interpréter les stratégies des mésanges. Certaines semblent être de l'automne (5543962 baguée le 26/10/2008, contrôlée le 27/10 puis le 28/11/2010), d'autres du printemps (6011275 capturée les 5 et 23/03/2009, contrôlée le 02/04/2010) ; a contrario, après avoir été baguée le 26/10/2008, 6010723 est venue à nouveau se jeter dans les filets le 02/04/2010... Par contre, baguée le 21/10/2009, 6011357 a été recapturée en novembre et décembre de la même année puis à nouveau en janvier 2010, avant une ultime capture le... 02/04/2010 et une timide réapparition le 15/11/2010, au cours de l'hiver suivant. Quant à 4441679, une visiteuse apparemment assidue (présente durant 4 hivers différents), elle n'a fait l'objet que de 5 captures, au cours de 5 mois différents (dates extrêmes, les 27/11 et 17/03) !

Aussi longtemps que les oiseaux ne seront pas équipés de minuscules puces électroniques qui enregistreront automatiquement et systématiquement leur présence, on se demandera toujours ce qu'ils peuvent bien faire et comment ils occupent leurs « loisirs » en hiver... Ils fréquentent les mangeoires avec une assiduité relative, y reviennent souvent d'une année à l'autre (combien sont morts entre temps ?). Restent-ils intégrés au sein des mêmes groupes ou s'agit-il plutôt de comportements individuels, de rencontres fortuites, de groupes qui se font et se défont au fil des ans ? L'exemple des Mésanges à longue queue décrit dans l'article précédent pose plus de questions qu'il ne fournit de solutions. Pour rappel : parmi les 5 baguées fortuitement le 30/01/2005, 3 ont

été contrôlées le 07/01/2006 (au sein d'un groupe de 5) et 1 à nouveau le 22/02/2008. Toujours est-il que sur les 19 Mésanges bleues contrôlées le 02/04/2010, 5 avaient déjà été capturées le 12/03 (30 captures de la même espèce ce jour) et 3 étaient passées par la case « filets d'Aiglemont » le 25/02 (13 captures).

Mais pour certaines, la provende d'Aiglemont vaut bien celle de Wagnon (deux communes situées à une trentaine de km l'une de l'autre). Et vice-versa. Bagué le 26/02/2006 à Aiglemont, ce mâle adulte se trouvait à Wagnon le 28/12/2008 tandis qu'une jeune femelle baguée à Wagnon le 20/02/2009 avait rejoint Aiglemont trois semaines plus tard (le 16/03) !

Parmi les mésanges qui ont fait preuve de fidélité inter-hivernale, il y a deux fois plus de mâles (tableau ci-avant) que de femelles ! Deux méthodes ont été retenues pour apprécier si cette différence se retrouvait aussi chez les oiseaux bagués :

- échantillon de 6 opérations de baguage qui se sont traduites par la capture d'au moins 20 nouveaux oiseaux, une par mois (d'octobre à mars inclus), réparties sur cinq années différentes (138 individus au total, uniquement ceux dont le sexe a été identifié avec certitude) ;

- nombre de mâles et de femelles (ou de mâles et de femelles probables) bagués de 2005 à mars 2011 (total de 1 069 oiseaux).

Dans le premier cas, les mâles représentent 52,2 % du total, dans le second, 53,4 %. Il est donc manifeste que les mâles se montrent plus fidèles à leur site de nourrissage hivernal.

#### MESANGE CHARBONNIERE (1 269 – 180 SOIT 14,2 %)

NOMBRE D'HIVERS	2	3	TOTAUX
Mâles	42	1	43
Femelles	28	4	32
TOTAUX	70	5	75

A cause de leur variété et de leur hétérogénéité, les contrôles ne permettent pas davantage d'appréhender le comportement hivernal des Mésanges charbonnières. On trouve des oiseaux qui apparaissent très ponctuellement (18/10/2009 puis 02/04/2010), d'autres qui semblent faire preuve d'une plus grande assiduité intra-annuelle (4 captures entre les 10/12/2005 et 23/03/2006), rien qui permette de tirer de véritables conclusions. Tout au plus peut-on remarquer ces deux mâles adultes bagués le 05/11/2008 et contrôlés le même jour, deux ans plus tard, le 15/11/2010.

Pour cette espèce aussi, mais dans une bien moindre mesure (57,3 %), la fidélité au site d'hivernage est plus importante chez les mâles. De 2005 à mars 2011, sur 977 mésanges baguées, il y avait 513 mâles (52,5 %), soit un pourcentage pas très éloigné de la parité.

#### TARIN DES AULNES (259 – 1 SOIT 0,4 %)

NOMBRE D'HIVERS	2	TOTAUX
Femelles	1	1

Fréquente surtout les mangeoires de mi-février à mi-mars, rarement au-delà (en 2007, jusque début avril), apogée du passage durant la dernière décade de février et la première quinzaine de mars. A Aiglemont, présence exceptionnelle aux mangeoires au cœur de l'hiver (femelle capturée 4 fois entre le 10/01 et le 20/02/2010). Pour se nourrir, ces migrateurs profitent des opportunités qui leur sont offertes – sans que l'on sache comment ils les découvrent – et ne semblent pas les réutiliser les années suivantes. Une jeune femelle baguée le 05/03/2008 a toutefois été contrôlée deux hivers plus tard, le 11/02/2010.

#### BOUVREUIL PIVOINE (198 – 19 SOIT 9,6 %)

NOMBRE D'HIVERS	2	3	TOTAUX
Mâles	11		11
Femelles	7	1	8
TOTAUX	18	1	19

Cette espèce montre une propension à gagner tardivement les mangeoires, soit parce que les hivernants plus nordiques arrivent tard en saison, soit parce que les oiseaux trouvent suffisamment de nourriture en octobre et novembre (seulement 5 oiseaux bagués durant ces deux mois). L'afflux aux mangeoires est plus marqué de décembre à début avril, plus ou moins corrélé aux vagues de froid : 38 oiseaux bagués en décembre, 70 en janvier, 34 en février, 43 en mars et 8 début avril. Parmi ces oiseaux tardifs, un mâle bagué le 04/04/2006 fut contrôlé le 18/02/2007, une femelle baguée le 02/04/2010 fut contrôlée le 19/02/2011.

Si l'on tient compte des chiffres bruts, il y a plus de mâles que de femelles qui se montrent fidèles à leur site « d'hivernage » (11 contre 8, tableau ci-dessus) ; si l'on prend en compte les nombres respectifs de mâles et de femelles bagués (tableau ci-dessous), le rapport s'inverse, en faveur des femelles cette fois...

NOMBRE D'HIVERS	BAGUÉS	INDIV	%
Mâles	121	11	9,1
Femelles	77	8	10,4

#### VERDIER D'EUROPE (193 – 2 SOIT 1,0 %)

NOMBRE D'HIVERS	2	TOTAL
Mâles	2	1

Taux de fidélité au site d'hivernage très bas, peut-être causé, au moins partiellement, par une faible piègeabilité : sur les 227 verdiers bagués au cours des 9 hivers (193 + 34 durant l'hiver 2011-2012), seuls 5 d'entre eux ont fait l'objet d'un contrôle intra-annuel, pour un taux de 2,2 %.

#### MERLE NOIR (153 – 13 SOIT 8,5 %)

NOMBRE D'HIVERS	2	3	TOTAUX
Mâles	7	2	9
Femelles	4		4
TOTAUX	11	2	13

Les merles viennent en petit nombre s'alimenter sous les mangeoires, certains pénètrent même à l'intérieur pour prélever les graines de tournesol, mais les captures ne sont généralement pas nombreuses. Lors d'une vague de froid ou d'un enneigement prolongé, les pommes tombées qui subsistent sous les arbres ainsi que d'autres, mieux conservées, sorties de la cave, sont disséminées dans la partie du verger proche de la maison. Cette nourriture abondante attire les turdidés (merles surtout, grives dans une moindre mesure), ce qui permet quelques fructueuses opérations ponctuelles de capture : 31 merles bagués du 25/12/2003 au 04/01/2004, 14 le 30/01/2005, 12 le 30/12/2005, 11 le 01/02/2009, 24 le 12/02/2012. Il y a fort à parier que ces oiseaux, quelle que soit leur origine, ne font que des apparitions sporadiques ; le site est d'ailleurs assez rapidement déserté lorsque les conditions climatiques s'améliorent. On peut imaginer que ce sont surtout les merles locaux et ceux des environs qui fréquentent régulièrement les postes de nourrissage. Les 32 contrôles intra-hivernaux recensés durant les 9 hivers représentent 17,8 % des 180 merles bagués au cours de la même période. Certains apprécient cette nourriture facile et toujours disponible : bagué le 04/12/2009, un jeune mâle a été recapturé le 14/12

puis les 20/01 et 11/02/2010. Pour ce qui concerne les 2 mâles présents durant 3 hivers différents (tous deux bagués dans leur première année), remarquons que ce sont les oiseaux les plus âgés jamais trouvés sur le site : bagué le 26/12/2004, GH75103 a été contrôlé les 15/12/2006 et 30/11/2008, GH75144 a été capturé les 30/12/2005, 18/02/2007, 01/03 et 02/04/2010. Même chez les merles citadins, la mortalité est élevée et beaucoup ne doivent pas vivre très vieux et ce, en dépit de l'âge respectable que peut atteindre un représentant de cette espèce : 20 ans et 3 mois pour un oiseau bagué...

Si l'on tient compte des chiffres bruts, il y a plus de 2 fois plus de mâles que de femelles qui se montrent fidèles à leur site « d'hivernage » (9 contre 4, tableau ci-dessus) ; si l'on prend en compte les nombres respectifs de mâles et de femelles bagués (tableau ci-dessous), le rapport n'est plus que de 1,4 en faveur des mâles.

NOMBRE D'HIVERS	BAGUÉS	INDIV	%
Mâles	94	9	9,6
Femelles	59	4	6,8

#### PINSON DES ARBRES (73 – 1 SOIT 1,4 %)

NOMBRE D'HIVERS	2	TOTAL
Femelles	1	1

Sans que le phénomène atteigne l'intensité connue avec le Moineau domestique, les pinsons montrent une nette propension à abandonner le site dès lors que des opérations de baguage sont entreprises... Avec un seul contrôle intra-annuel pour un total de 81 bagués de 2003-2004 à 2011-2012 (1,2 %), le pinson apporte la preuve de sa méfiance et de son caractère farouche.

#### MESANGE NONNETTE (64 – 16 SOIT 25 %)

NOMBRE D'HIVERS	2	3	TOTAL
Nombre d'oiseaux	16	6	22

Espèce qui est à l'opposé de celle qui précède. Plus de 75 % de fidélité intra-hivernale, 25 % de fidélité inter-hivernale, ces pourcentages démontrent avec éclat son assiduité et son attachement aux postes de nourrissage. Et sans doute aussi la facilité avec laquelle elle se laisse capturer... Délivrée des griffes d'un chat le 24/10/2008, 5543956 a été capturée à trois reprises en même temps que 6010702, les 26 et 31/10/2008 puis à nouveau le 20/01/2010 ; 6010702 a aussi été contrôlée en novembre et décembre 2008 puis une dernière fois le 19/02/2011.

#### ROUGEGORGE FAMILIER (57 – 5 SOIT 8,8 %)

NOMBRE D'HIVERS	2	TOTAL
Nombre d'oiseaux	5	5

Les représentants de cette espèce conservent une grande partie de leur territorialité au cours de l'hiver. Toutefois, comme des filets sont tendus de part et d'autre de la maison, il arrive que l'on capture 2 oiseaux différents le même jour, rarement plus (3 les 31/10 et 07/12/2008 ainsi que le 18/10/2009) ; dans un cas, deux rougegorges se poursuivaient, se disputant la maîtrise du terrain, dans un autre, le troisième s'est pris alors que le « propriétaire » des lieux était momentanément absent pour cause de capture intempestive par un bagueur forcené... Les séjours prolongés de certains individus (4 capturés à quatre reprises au cours du même hiver, avec une durée maximale enregistrée de plus de trois mois, du 09/11/2009 au 11/02/2010) et une relative

bonne piègeabilité expliquent le fort taux de contrôle intra-hivernal que connaît cette espèce (52,4 %).

#### SITTELLE TORCHEPOT (41 – 7 SOIT 17,1 %)

NOMBRE D'HIVERS	2	3	TOTAUX
Mâles	3	2	5
Femelles	1	1	2
TOTAUX	4	3	7

Lorsqu'elles ont découvert l'existence des mangeoires, les sittelles les fréquentent régulièrement, profitant sans réserve et sans honte aucune de cette nourriture énergétique bon marché. Soucieux de préserver leur énergie, les mâles se montrent nettement les plus assidus à ce petit jeu (tableau ci-après). Cette fidélité est vraisemblablement renforcée par l'excellente piègeabilité de l'espèce – au moins de certains individus – ainsi qu'en témoigne le très fort taux de contrôle intra-annuel : 62 contrôles pour 43 oiseaux bagués en 9 hivers, soit 144,2 %. Il s'explique en partie par l'hiver 2008-2009 durant lequel les 12 sittelles recensées (10 nouvellement baguées + 2 bagués antérieurement) ont été contrôlées... 32 fois au cours de l'hiver, avec une mention particulière pour 3 aficionados capturés 5, 7 et 7 fois. Une femelle adulte baguée l'hiver précédent et un mâle d'âge inconnu pour les deux derniers, dans les yeux desquels on pouvait lire une immense lassitude lors de chaque nouvelle capture...

NOMBRE D'HIVERS	BAGUÉS	INDIV	%
Mâles	24	5	20,8
Femelles	17	2	11,8

#### MESANGE HUPPEE (10 – 5 SOIT 50 %)

NOMBRE D'HIVERS	2	TOTAL
Nombre d'oiseaux	5	5

A cessé de fréquenter les mangeoires depuis fin octobre 2009. Découvertes sans doute de façon fortuite, les graines de tournesol semblent ensuite les attirer irrésistiblement. Au moins jusqu'à l'hiver suivant ; elles ont en effet toutes été contrôlées durant l'hiver qui a suivi celui de la première capture.

#### PIC EPEICHE (8 – 1 SOIT 12,5 %)

NOMBRE D'HIVERS	2	TOTAL
Mâles	1	1

Le premier épeiche bagué dans le cadre de ce programme (le 07/03/2004) a été revu, prélevant son dû, à deux reprises en novembre 2005, avant d'être finalement repris le 27/11. Vient se nourrir de façon épisodique, ce qui a permis d'en capturer 10 en 9 ans.

#### MOINEAU DOMESTIQUE (181 – 83 SOIT 45,9 %)

NOMBRE D'HIVERS	2	3	4	5	6	7	TOTAUX
Mâles	30	19	3	1	1	1	55
Femelles	19	8		1			28
TOTAUX	49	27	3	2	1	1	83

Anthropophile, commensal, familier dans certaines circonstances, notamment lorsqu'il est citadin, mais aussi farouche, méfiant, aux aguets et toujours prêt à prendre la fuite et à se mettre à couvert. Ainsi pourrait-on décrire le moineau. On parle aussi à son sujet – et à juste titre – d'une volée de moineaux, pour le bagueur on pourrait aussi évoquer

une absence de moineaux... Il y en a de 15 à 20 voire davantage sous et dans les mangeoires. Le lendemain, quand les filets sont mis en place, ils abandonnent l'endroit aussi longtemps que les opérations de baguage se poursuivent. Il n'est donc pas facile d'en baguer un grand nombre, sauf si l'on change fréquemment les filets de place, et il est plus malaisé encore d'en recapturer. C'est pourquoi tout moineau capturé est doté de trois bagues, dont 2 colorées, ce qui permet d'identifier n'importe quel individu puisque chaque combinaison est unique. Une heure d'observation de temps en temps, lorsqu'ils viennent se repaître de tournesol et de brisures de maïs, suffit pour dépasser très largement le taux de 20 % d'auto-contrôle intra-annuel requis (mâle présent 5 hivers contrôlé visuellement 32 fois, celui qui a fréquenté le site pendant 6 hivers vus 34 fois et pour le plus fidèle d'entre eux, avec 7 hivers consécutifs, 44 observations avant qu'il soit trouvé mort par un voisin). Les mâles sont toujours nettement plus nombreux, qu'ils soient bagués ou simplement observés, mais, étonnamment, la fidélité au site d'hivernage est identique pour les deux sexes (tableau ci-dessous). L'apparente plus longue assiduité des mâles (observés durant 4, 5, 6 et 7 hivers différents) serait-elle due à une plus grande longévité ?

En raison d'un mode de contrôle totalement différent, ces résultats ne peuvent être comparés à ceux obtenus pour les autres espèces.

NOMBRE D'HIVERS	BAGUÉS	INDIV	%
Mâles	120	55	45,8
Femelles	61	28	45,9

Les espèces suivantes n'ont pas fait l'objet de contrôles inter-annuels (entre parenthèses, nombre total d'oiseaux bagués de 2003-2004 à 2010-2011, les 8 « hivers » susceptibles d'avoir provoqué des contrôles ultérieurs) : Troglodyte mignon (8), Accenteur mouchet (25), Grive litorne (5), Mésange noire (30), Pinson du nord (64), Chardonneret élégant (37), Grosbec casse-noyaux (22) et Bruant jaune (14).

## REMERCIEMENTS

Ils s'adressent à Maggie tout d'abord, puis à Chloé, Claude, Daniel, Gaëlle, Grégory, Jean-François, Marie-Charlotte, Monique, Nicococche, Nico H, Renaud, Thierry et sans nul doute quelques autres encore, qui furent mes complices, tous volontaires pour se faire pincer les doigts par ces petites boules de plumes agressives.

## Bibliographie

CRAMP S., 1988. Handbook of the Birds of Europe the Middle East and North Africa : The Birds of the Western Palearctic. Volume V Tyrant Flycatchers to Thrushes. Oxford University Press, Oxford, New York, 1 063 pp.  
SAUVAGE A., 2008. Premiers résultats du SPOL « Mangeoire » - Aiglemont (08) – 1ère partie : les Mésanges. *Riparia* n° 1 : 5-6.

ALAIN S.

## STATION DE BAGUAGE DE LA CHAMPAGNE HUMIDE

9 877 captures ont été effectuées pour 9 550 oiseaux différents au cours de la saison 2011. Ce chiffre correspond à 9 438 baguages et 439 contrôles et porte à 38 200 le nombre d'oiseaux bagués au cours des six années de suivi.

Le nombre de captures est exceptionnellement élevé avec près de 3 000 de plus que 2009, année où 6 910 captures

avaient été enregistrées. Cet accroissement est évalué à 45% par rapport aux deux dernières années (années comparables puisque dispositif modifié en 2009). La hausse des captures a non seulement été notée sur les dortoirs d'hirondelles et de bergeronnettes (+47%) mais aussi sur les captures matinales des passereaux paludicoles et forestiers (+42%), taxons directement visés par le programme « Halte migratoire ». Alors que la moyenne des deux dernières années oscillait entre 68 et 70 captures par jour, données d'hirondelles et de bergeronnettes exclues, celle-ci atteint les 98 captures cette année.

	2006	2007	2008	2009	2010	2011
Nb de captures	1 523	1 654	1 771	2 266	2 179	3 163
Nb oiseaux différents	1 360	1 471	1 535	1 952	1 872	2 866
Nb oiseaux bagués	1 352	1 423	1 478	1 901	1 826	2 815
Nb contrôles	171	231	293	365	353	348

### Bilans annuels du programme « Halte migratoire », données d'hirondelles et bergeronnettes exclues

(autocontrôles intra-journaliers non pris en compte)

Les hirondelles occupent une nouvelle fois le haut du tableau, avec 6 173 captures (64,6% du total). Étonnamment, les Hirondelles de rivage ont été plutôt discrètes avec « seulement » 1 782 individus capturés, l'un des plus mauvais résultats depuis 2006. À l'inverse, les Hirondelles rustiques ont été très nombreuses sur l'ensemble de la saison. Avec 4 391 individus capturés, il s'agit d'un record pour la Station.

Une attention a été portée aux Bergeronnettes printanières. Plusieurs opérations spécifiques ont ainsi été réalisées en fin de saison pour compenser l'absence d'hirondelles sur le dortoir et permettre aux aide-bagueurs de manipuler un nombre conséquent d'oiseaux. Au final, 511 individus ont été capturés parmi lesquels 4 Bergeronnettes printanières s'apparentant à la sous-espèce « nordique » (*M. flava thunbergi*).

ESPECE	2006	2007	2008	2009	2010	2011
Hirondelle rustique	1 917	2 464	2 244	1 371	1 111	4 391
Hirondelle de rivage	2 334	386	2 012	3 226	3 319	1 782
Rousserolle effarvatte	704	469	580	671	685	756
Fauvette à tête noire	86	259	227	479	331	887
Berger. printanière	371	70	93	34	33	511
Phragmite des joncs	106	66	166	125	115	192
Pouillot véloce	106	141	104	80	111	174
Fauvette des jardins	18	58	65	97	119	236
Mésange bleue	52	92	87	89	82	109
Rougegorge familier	37	96	54	94	95	121
Bruant des roseaux	89	91	32	43	53	74
Rousserolle turdoïde	37	21	28	41	21	19
Martin-pêcheur	13	40	26	18	24	18
Fauvette grisette	7	10	12	17	26	50
Més. charbonnière	5	12	10	27	19	26
Pouillot fitis	21	17	14	12	18	16
Mésange boréale	8	13	13	11	14	13
Gorgebleue à miroir	10	3	10	10	13	20
Accenteur mouchet	1	3	4	13	25	19
Locustelle luscinioïde	11	7	12	12	9	7

### Nombre d'individus capturés pour les espèces du Top 20

(nombre oiseaux différents capturés par espèce)

Avec respectivement 756 et 192 captures, les effectifs de Rousserolles effarvates et de Phragmites des joncs n'ont jamais été aussi élevés. Alors que la hausse, par rapport à la moyenne des années antérieures, n'est que de 21,6% chez la première espèce, elle dépasse les 66% chez le Phragmite des joncs. Cette situation semble être liée en partie aux conditions météorologiques de la fin juillet et de début août qui ont bloqué la migration jusqu'au 10 août, jour des premières opérations de baguage sur la Horre, entraînant des mouvements importants des Rousserolles effarvates.

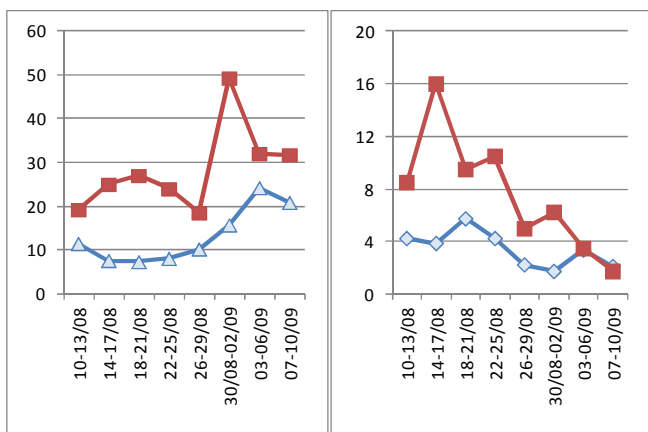
Concernant les autres espèces paludicoles, on retiendra les effectifs « records » de Gorgebleues à miroir (20 individus), de Locustelles tachetées (10 individus) et de Rousserolles verderolles (6 individus). Pour cette dernière, une meilleure attention portée sur la détermination (risque de confusion très fort avec la Rousserolle effarvate) pourrait expliquer la hausse des effectifs. Cette espèce n'en reste pas moins peu fréquente sur la Station.

L'importante hausse des effectifs de passereaux forestiers (+84,8% par rapport aux deux dernières années) est avant tout liée à un accroissement notable des captures des fauvettes forestières, que ce soit la Fauvette à tête noire (+119%), la Fauvette des jardins (+118,5%), la Fauvette grisette (+132,5%) mais aussi du Pouillot véloce (+82,2%). Une hausse des captures de Mésanges bleues et Rougegorges familiers a également été notée mais pas dans les mêmes proportions que les espèces précédentes (+28%).



**Etonnante femelle de Fauvette à tête noire leucique !**

Contrairement aux passereaux paludicoles, il est difficile de dire si cette hausse des captures est liée à un avancement/retard de la migration ou à un bon succès de la reproduction, peut-être un peu des deux comme le suggère l'évolution des captures au cours de cette saison. Quoi qu'il en soit, on notera que de telles hausses de captures sur les fauvettes forestières et les Pouillots ont également été rapportées en 2011 sur plusieurs camps de baguage ([info. Forum bagueurs CRBPO](#)).



**Evolution de la moyenne des captures de Fauvettes à tête noire (à gauche) et de Fauvettes des jardins (à droite) en 2011 par rapport à la moyenne 2009-2010**

Plus de 40 000 captures ont été effectuées au cours des six années d'existence de la Station de baguage dite de la Champagne Humide. Il s'agit d'un chiffre conséquent qui fait de la RNN de l'Etang de la Horre l'un des principaux sites de baguage en France continentale.

L'année 2011 peut être considérée comme exceptionnelle avec plus de 9 800 captures. Ce résultat s'explique :

- par des circonstances météorologiques particulières qui ont retardé pendant plusieurs jours, voire semaines, le passage des passereaux paludicoles. Le déblocage est intervenu le 10 août, jour de lancement de la saison 2011 ;
- par une reproduction 2011 particulièrement précoce pour de nombreuses espèces et qui a conduit à des mouvements migratoires des passereaux forestiers plus tôt qu'à l'accoutumée ;
- par le probable succès de la reproduction des fauvettes forestières conduisant à un doublement des captures par rapport aux années précédentes.

Un grand merci aux nombreux bénévoles (aide-bagueurs ou scribes) qui se sont relayés au cours de la saison pour assurer le baguage des oiseaux dans les meilleures conditions possibles, mais aussi les visiteurs occasionnels pour leur soutien. Merci également aux bagueurs CRBPO pour leurs disponibilités au-delà du temps salarié et pour leur implication dans la formation des aide-bagueurs, à savoir Stéphane Bellenoue, Pierre-Yves Perroi, Julien Soufflot, Aymeric Mionnet et Christophe Baudoin.



**L'ambiance particulière des dortoirs d'hirondelles**

Nous tenons à remercier l'ONCFS et les bénévoles de la LPO Champagne-Ardenne pour l'aide apportée au montage/démontage du dispositif mais aussi "p'tites mains" bien rassurantes pour la gestion des dortoirs, sans oublier la Région Champagne-Ardenne et la DREAL sans qui nous ne pourrions pas assurer chaque année ce suivi "Halte migratoire" et sans qui nous ne pourrions accueillir les aide-bagueurs en formation dans ces conditions.

**VINCENT T.**

## STOC-ROZO... ETANG DE LA HORRE-10

355 données ont été collectées au cours de cette cinquième année de suivi. Celles-ci correspondent à la capture de 231 individus de 18 espèces. Il s'agit de l'un des meilleurs résultats obtenus depuis le lancement de l'étude. Avec une moyenne de 88 captures par session, la saison 2011 se situe donc dans la moyenne des années précédentes (102 en 2007, 86 en 2008, 87 en 2009 et 77 en 2010).

Quatre espèces ont été capturées pour la première fois sur le STOC-Rozo, ce qui porte à 32 le nombre d'espèces différentes capturées depuis 2004. Il s'agit du Verdier d'Europe, de la Linotte mélodieuse, de l'Hirondelle de rivage, de la Panure à moustaches (1 femelle adulte).

Cette dernière donnée est particulièrement remarquable puisqu'elle confirme la reproduction de l'espèce en Champagne Humide. Rappelons que la reproduction avait été suspectée en août 2010 suite à la capture de 5 individus (1 mâle adulte et 4 jeunes fraîchement envolés) sur le programme Halte migratoire. En toute vraisemblance, il s'agit de la quatrième donnée régionale de Panure en période de reproduction, la troisième pour l'Etang de la Horre (l'espèce a été observée pour la première fois sur le site en juillet 1988 – C. Riols, *com. pers.*).

ESPECE	2007	2008	2009	2010	2011
Rousserolle effarvate	98	93	111	90	99
Phragmite des joncs	30	40	41	32	54
Bruant des roseaux	37	27	14	22	10
Rousserolle turdoïde	20	14	12	8	13
Locustelle lusciniôide	6	2	2	1	5
Gorgebleue à miroir	-	2	1	2	1
P. à moustaches	-	-	-	-	1
<b>TOTAL</b>	<b>191</b>	<b>178</b>	<b>181</b>	<b>155</b>	<b>182</b>

### Nombre d'individus différents capturés annuellement

Malgré un total de captures de passereaux paludicoles à la hauteur des opérations précédentes, de fortes variations ont été enregistrées selon les espèces. Ainsi, les 54 captures de Phragmites des joncs constituent un « record » pour le site alors que celles du Bruant des roseaux n'ont jamais été aussi basses avec 10 individus seulement capturés, contre 37 en 2007. Enfin, les résultats de la Rousserolle effarvate et de la Rousserolle turdoïde se situent dans la moyenne des années précédentes.

Rappelons que les variations d'effectifs sur des opérations de ce type doivent être prises avec prudence. La simple analyse des résultats globaux ne peut en aucun cas être suffisante pour juger des variations interannuelles des reproducteurs. Certes, le dispositif permet de capturer un certain nombre de reproducteurs locaux mais contribue aussi à la capture de migrateurs (en début de saison pour les reproducteurs tardifs ou dès le mois de juillet pour les précoces) et de jeunes de l'année.

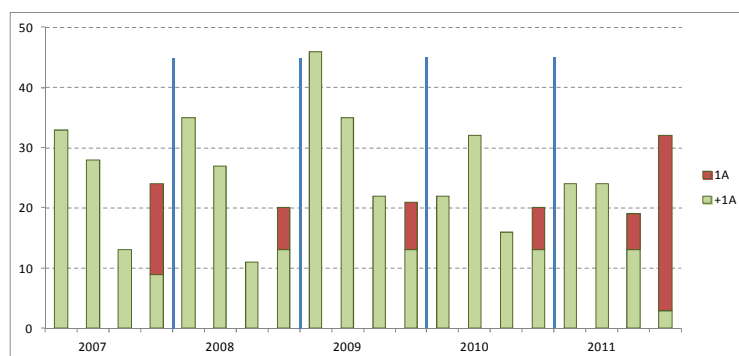
ESPECE	JEUNES (1A)					ADULTES (+1A)				
	07	08	09	10	11	07	08	09	10	11
R. effarvate	15	7	8	7	35	83	86	103	83	64
P. des joncs	12	12	13	10	24	18	28	28	22	30
B. des roseaux	10	9	5	4	6	27	18	9	18	4
R. turdoïde	2	2	5	-	4	18	12	7	8	9
L. lusciniôide	4	-	-	1	1	2	2	2	-	4
G. à miroir	-	-	1	1	-	-	2	-	1	1
P. à moustaches	-	-	-	-	-	-	-	-	-	1

### Evolution des effectifs de passereaux paludicoles, établis par classes d'âges, entre 2007 et 2011 (établie sur le nombre d'oiseaux différents)

Ainsi, l'analyse de l'âge-ratio montre une proportion plus importante de jeunes de l'année chez la Rousserolle effarvate et le Phragmite des joncs par rapport aux années précédentes, hausse évaluée à 278% (environ 3,7 fois plus) pour la première et 104% (environ 2 fois plus) pour la seconde. On notera aussi la capture de 6 jeunes Rousserolles effarvates le 24 juin (3ème session). Depuis le lancement de l'étude, c'est la première fois que des individus de première année de cette espèce sont capturés aussi tôt en saison.

Considérant que les dates sont restées inchangées au cours des 5 années de suivi, ces résultats semblent liés à une

reproduction très précoce pour ces deux espèces. Avec 35 individus capturés sur l'ensemble de la saison, le nombre de jeunes n'a jamais été aussi élevé chez la Rousserolle effarvate.



**Recrutement intra-saisonnier sur la période 2007-2011**  
(chaque colonne représente le nombre de nouveaux oiseaux contactés depuis le début de saison)

Enfin, on retiendra que le nombre de femelles de Rousserolles effarvates et de Phragmites des joncs sont globalement bons. Ces résultats semblent témoigner d'une certaine stabilité des effectifs nicheurs à hauteur de la Station (voire même une légère progression du Phragmite des joncs). A l'inverse, seulement deux femelles de Bruant des roseaux et 2 femelles de Rousserolles turdoïdes ont été capturées cette année. Si pour cette dernière le nombre se situe dans la moyenne des 3 dernières années, les effectifs de Bruants n'ont jamais été aussi bas.

ESPECE	FEMELLES CERTAINES					MALES CERTAINS				
	07	08	09	10	11	07	08	09	10	11
R. effarvate	19	18	20	29	24	47	51	40	34	28
P. des joncs	4	9	11	7	12	13	18	16	10	18
B. des roseaux	9	5	3	7	2	18	13	6	11	2
R. turdoïde	7	6	2	3	2	9	6	4	4	6

### Evolution des effectifs de passereaux paludicoles selon le sexe (individus de sexe indéterminés non pris en compte), entre 2007 et 2011 (établie sur le nombre d'oiseaux différents)

Un grand merci à Paul Monin, Pierre-Yves Perroi, Stéphane Bellenoue et Emmanuelle Fradin pour leur contribution et plus largement à la Direction régionale de l'ONCFS pour son soutien.

VINCENT T.

## STOC-CAPTURE DU BOIS DE GLANDENOIE-52

Cette station de capture, qui a débuté en 2008, est située sur la commune de Ciffontaines-en-Ornois-52, au sein d'un boisement de taille moyenne (142 ha), le « Bois de Glandenoie », situé au nord du village. Cette station de capture a été créée dans le cadre de « l'Observatoire Opérationnel et Pérenne de l'Environnement » mis en place par le laboratoire ANDRA. Les filets, au nombre de 10 (soit 120 mètres au total), ont été installés exclusivement dans un habitat forestier.

Au cumul des 3 sessions de 2011, 102 captures ont été enregistrées pour 87 oiseaux différents (137 captures pour 118 oiseaux différents en 2010). Le nombre d'oiseaux différents capturés par session a oscillé entre 25 et 41. Parmi les 16 espèces capturées en 2011 (16 aussi en 2010), la Fauvette à tête noire arrive toujours en première position avec



18 individus différents, à égalité avec le Rougegorge familier (18), suivis du Merle noir (8), de l'Accenteur mouchet (6) et de la Grive musicienne (6). En 2011, ce site a donc vu une diminution de 25,6 % du nombre de captures par rapport à 2010, mais une légère augmentation de 6,3 % par rapport à 2009. Suivant 5 autres stations de capture dans le sud meusien, non loin de ce site, j'ai constaté la même tendance à la baisse sur la majorité des autres sites, en espérant que la saison 2012 se déroule mieux.



**Arnaud en pleine action !**

Aucun fait marquant n'a été noté en 2011 contrairement à 2009 où un Rougegorge familier nicheur sur site, portait une bague du Muséum de Strasbourg (oiseau bague 1A à Villetton-47), le 20/09/2008).

Sinon, un grand merci à Arnaud, mon collègue, pour son aide lors des différentes opérations ; ainsi qu'à Aurélie, ma copine, pour son soutien et sa patience...

**PHILLIPE A. (DÉLÉGATION LORRAINE)**

## STOC-CAPTURE DU SAUDRON-52

Cette station de capture, qui a débuté en 2010, est située sur la commune de Saudron-52, au sein d'un boisement de petite taille, le « Bois de Saudron », juxtaposé à un massif forestier d'environ 3 000 ha, situé au nord-ouest du village. Cette station de capture a également été créée dans le cadre de « l'Observatoire Opérationnel et Pérenne de l'Environnement » mis en place par le laboratoire ANDRA.

Au cumul des 3 sessions de 2011, 86 captures ont été enregistrées pour 71 oiseaux différents (121 captures pour 104 oiseaux différents en 2010). Le nombre d'oiseaux différents capturés par session a oscillé entre 15 et 35. Parmi les 16 espèces capturées en 2011 (19 en 2010), le Merle noir arrive en première position avec 16 individus différents, suivi du Rougegorge familier (15), de la Fauvette à tête noire (9), du Pouillot véloce (6) et de la Mésange nonnette (5). En 2011, ce site a également vu une diminution de 28,9 % du nombre de captures par rapport à 2010. Suivant 5 autres stations de capture dans le sud meusien, non loin de ce site, dont Cirfontaines-en-Ornois, j'ai constaté la même tendance à la baisse sur la majorité des autres sites, en espérant que la saison 2012 se déroule mieux.

Pour cette deuxième année de suivi, cette station nous a encore apporté satisfaction, avec les captures de deux Pic noir dans le même filet, dont le contrôle de l'oiseau attrapé l'an dernier au même endroit.



**Deux Pics noirs dans les filets avec en prime un contrôle de l'an dernier... une première pour la Champagne-Ardenne !!!**

Sinon, un remerciement renouvelé à mes fidèles compagnons...

**PHILLIPE A. (DÉLÉGATION LORRAINE)**

## BILAN DE BAGUAGE EFFRAIE DES CLOCHERS : CHAMPAGNE-ARDENNE 2011

L'année 2011 est une année relativement moyenne chez l'Effraie des clochers. Les comparaisons entre les résultats Champagne-Ardenne et en Côte-d'Or sont toujours très semblables. Les deux régions affichent un bilan de reproduction moyen à faible. En 2011, la reproduction est légèrement moins bonne en Champagne-Ardenne qu'en Bourgogne.



**2011, année de transition !**

## CHAMPAGNE HUMIDE

16 sorties ont été organisées dont une dizaine pour la visite de quelques sites seulement. Au total, 3 sites régulièrement fréquentés par l'Effraie et 78 nichoirs ont été suivis dans la Champagne Humide ; 35 sur 81 ont été occupés en 2011 par l'Effraie (43 %).

### Capture des adultes

31 adultes ont été capturés ; 4 mâles, 17 femelles et 10 de sexe indéterminés.

10 des 31 adultes étaient déjà bagués = 32 % ; 2 d'entre eux ont été capturés dans un autre site qu'en 2010 ou 2009. Un était un contrôle de jeune, né en 2010.

Les Effraies adultes capturées avaient un âge compris entre 1 à 6 ans (on peut estimer l'âge des effraies jusqu'à 3 ans lors de leur première capture grâce à la mue et à l'usure du plumage). La majorité d'entre eux étaient âgés d'un an (millésimes 2010).

### Reproduction

20 tentatives de reproduction ont été répertoriées dont une seconde ponte ; aucune n'a été abandonnée.

83 jeunes ont été bagués. L'année 2011 est typique d'une année moyenne. La date de ponte est assez tardive (le 5 mai) les pontes sont de taille médiane, seul la taille des nichées est relativement importante, ce qui est dû à l'absence d'échecs sur les 20 couvées entreprises. Signalons qu'une seule deuxième ponte, très tardive, a été répertoriée, dans un site qui n'avait d'ailleurs pas accueilli de première. La nichée s'est envolée en novembre et les poussins ont quémanté jusqu'à début janvier ! Non inutilement car l'un d'eux a été retrouvé au printemps 2012 (mort) à quelques kilomètres de son lieu de naissance.

Espèce	effectifs	n
Reproductions entreprises	20	
Reproductions réussies	20	
Taille des pontes (calculé sur les pontes complètes)	5,60	8
Nb de pulli bagués	83	
Nb pulli/nichée entreprise	4,10	20
Nb pulli/nichée réussie	4,10	20
Date moyenne de ponte	05 mai	11

#### Résultats 2011 pour la Champagne Humide

## SUD HAUTE-MARNE

La zone couverte par l'association la Choue en Côte-d'Or, s'étend jusqu'au sud du département de la Haute-Marne. Ce secteur est attenant à la zone dite "Vallée de la Vingeanne", qui s'étend sur la Haute-Marne, la Haute-Saône (Champlittes / Gray) et sur la Côte-d'Or jusqu'aux portes de Dijon. Les résultats rapportés ici ont été récoltés dans les limites administratives de la Haute-Marne.

13 sites régulièrement fréquentés par l'Effraie et 18 nichoirs ont été suivis ; 13 sur 31 ont été occupés en 2011 par l'Effraie (42 %).

### Capture des adultes

16 adultes capturés ; 4 mâles et 12 femelles.

8 des 16 adultes étaient déjà bagués = 50% ; tous ont été recapturés au même site que les années précédentes. Deux étaient des contrôles de jeunes, nés en 2011. Les Effraies adultes capturées étaient âgées de 1 à 6 ans.

### Reproduction

14 tentatives de reproduction ont été constatées dont 1 ponte de remplacement et une tardive indéterminée ; une a été abandonnée. Au total 45 jeunes ont été bagués. Le succès de reproduction est sensiblement équivalent à celui de la Champagne Humide à ceci près que les dates de pontes sont plus précoces. La taille des pontes n'étant calculée que sur une seule ponte (complète le jour de la visite) ont ne pourra la comparer. Il est plus intéressant de comparer la taille des nichées : 4,09 poussins par nichée réussie, très proche des 4,10 de la Champagne Humide.

Il est très semblable à celui enregistré sur la zone vallée de la Vingeanne plus au sud : date moyenne de ponte du 2 mai ;

3,49 poussins par nichée entreprise et 4,07 par nichée réussie.

Espèce	effectifs	n
Reproductions entreprises	14	
Reproductions réussies	11	
Pas d'info. sur l'issue	1	
Taille des pontes (calculé sur les pontes complètes)	5,00	1
Nb de pulli bagués	45	
Nb pulli/nichée entreprise	3,46	13
Nb pulli/nichée réussie	4,09	11
Date moyenne de ponte	23 avril	12

#### Résultats 2010 pour le Sud haut-marnais

Nous avons comparé les résultats de la Champagne humide à ceux de la Côte-d'Or (NB : ces derniers englobent ceux du sud Haute-Marne ci-dessus puisqu'ils font partie de la zone "vallée de la Vingeanne"). La Champagne humide donne des résultats très légèrement inférieurs. La date de ponte moyenne est exactement similaire : le 23 avril contre le 22 avril en Côte-d'Or. Le nombre de jeunes à l'envol est plus élevé, 4,10 en Champagne contre 3,79 en Côte-d'Or. On retrouve sur les deux zones un taux d'occupation relativement faible pour une bonne année (43% contre 55%).

## CONCLUSION

Le succès de reproduction en 2011 est moyen et typique des années transitoires. Ceci n'a pas favorisé l'installation de nouveaux couples dans les nichoirs placés ces dernières années. En conséquence, le taux d'occupation des nichoirs reste assez bas.



**Pas une grande année mais des chouettes toujours aussi sympathiques !**

Nous remercions chaleureusement aussi tous les participants, précieux collaborateurs, qui nous ont épaulé pour les activités de terrain : Jacques Bertholet, Jean Bertholet, Etienne Clément, Caroline Couteau, Daniel Delorme, Catherine Demarson, Suzanne et Jean-Michel Dubois, Maïté Fournier, Bertrane Fougère, Marcel Lebesle, Yves Maupoix, Stéphane Mortreux, Anne-Marie Salée, Pierre, Nolwenn et Vincent Ternois, Bernard Théveny...

**JULIEN S.**

## BILAN DES CAPTURES 2011

Il s'agit du nombre d'oiseaux bagués (donc contrôles exclus) en Champagne-Ardenne au cours de la saison 2011 par les bagueurs du CRBPO à savoir : P. Aubry\*, S. Bellenoue, J.-L. Bourrioux, N. Cochard, Q. Delorme, M. Dichamp, L. Gizart, S. Jouaire, O. Menus, A. Mionnet, P.-Y. Perroi, A. Sauvage, A. Sponga\*, J. Soufflot, V. Ternois, B. Théveny, R. Varnier et les bagueurs spécialisés qui opèrent dans le cadre du Réseau Cigogne noire (P. Brossault, F. Langlois et J. Bernard).  
(\* : Délégation Lorraine).

- Hirondelle rustique :	5 235	- Alouette des champs :	46	- Rougequeue noir :	12
- Rousserolle effarvatte :	1 992	- Pinson du Nord :	43	- Chouette chevêche :	11
- Hirondelle de rivage :	1 793	- Rousserolle turdoïde :	38	- Milan royal :	10
- Fauvette à tête noire :	1 485	- Bergeronnette grise :	36	- Roitelet triple-bandeau :	9
- Hirondelle de fenêtre :	1 356	- Mésange boréale :	36	- Grimpereau des bois :	9
- Mésange charbonnière :	676	- Rossignol philomèle :	32	- Geai des chênes :	8
- Bergeronnette printanière :	660	- Troglodyte mignon :	32	- Pic mar :	7
- Mésange bleue :	654	- Moineau friquet :	28	- Busard Saint-Martin :	6
- Phragmite des joncs :	457	- Mésange à longue queue :	27	- Tarier pâtre :	5
- Verdier d'Europe :	394	- Tarin des aulnes :	26	- Tarier des prés :	4
- Fauvette des jardins :	380	- Grosbec casse-noyaux :	25	- Bergeronnette nordique :	4
- Pouillot véloce :	358	- Etourneau sansonnet :	25	- Epervier d'Europe :	4
- Rougegorge familier :	326	- Torcol fourmilier :	24	- Bécassine des marais :	3
- Bruant des roseaux :	300	- Martin-pêcheur d'Europe :	23	- Tourterelle turque :	2
- Busard cendré :	257	- Hypolaïs polyglotte :	22	- Roitelet huppé :	2
- Moineau domestique :	235	- Caille des blés :	21	- Tourterelle des bois :	2
- Fauvette grisette :	228	- Pie-grièche écorcheur :	21	- Marouette ponctuée :	2
- Merle noir :	206	- Pipit des arbres :	20	- Cincle plongeur :	2
- Chouette effraie :	179	- Rougequeue à front blanc :	20	- Serin cini :	2
- Locustelle tachetée :	179	- Fauvette babillarde :	20	- Grive mauvis :	1
- Chardonneret élégant :	120	- Chouette hulotte :	18	- Pic vert :	1
- Rousserolle verderolle :	104	- Bouvreuil pivoine :	17	- Foulque macroule :	1
- Pinson des arbres :	80	- Sittelle torchepot :	15	- Panure à moustaches :	1
- Accenteur mouchet :	66	- Grimpereau des jardins :	16	- Rémiz penduline :	1
- Pouillot fitis :	56	- Locustelle lusciniôïde :	14	- Râle d'eau :	1
- Gorgebleue à miroir :	51	- Bruant jaune :	14	- Mésange noire :	1
- Grive musicienne :	48	- Gobemouche gris :	14	- Martinet noir :	1
- Mésange nonnette :	46	- Linotte mélodieuse :	13	- Pic noir :	1
- Cigogne noire :	46	- Pic épeiche :	13		

18 799 oiseaux de 85 espèces ont été bagués en Champagne-Ardenne au cours de la saison passée. Ce bilan est de loin le plus important des 4 dernières années (16 911 en 2010, 15 058 en 2009, 12 355 en 2008 et 10 247 en 2007).

Vincent T. & Michel D.

## LES CONTROLES REMARQUABLES

Dans ces colonnes sont signalés les contrôles étrangers ou français « remarquables » documentés du 01/10/2011 au 15/09/2012. Ne concernent que les données directement transmises par les bagueurs CRBPO et collectées en dehors des programmes d'études particuliers (anatidés, bécasses, busards...).

Espèce	Bague	Baguage	Contrôle / reprise	Km	Port de bague	Bagueur		
Caille des blés	ESI 3344642	24/04/10	Torres de alcanadre (Espagne)	08/06/10	Saint-Blin-52	822	1mois 14j	PYP
<b>Chardonneret élégant</b>	<b>FRP 6379546</b>	<b>11/02/10</b>	<b>Aiglemont-08</b>	<b>18/04/10</b> <b>16/05/10</b>	<b>Lower Island (Gde-Bretagne)</b>	<b>317</b>	<b>2mois 5j</b> <b>3mois 2j</b>	<b>AS</b>
NB : première donnée régionale pour ce pays								
<b>Choucas des tours</b>	<b>DKC IA117074</b>	<b>24/05/11</b>	<b>Zella (Danemark)</b>	<b>10/11/11</b>	<b>Ceffonds-52</b>	<b>566</b>	<b>5mois 17j</b>	<b>PYP</b>
NB : première donnée régionale pour ce pays								
Cincle plongeur	FRP JA530640	10/03/07	Dainville-Bertheville-55	26/01/11	Rimaucourt-52	25	3ans 10mois 17j	PYP
Bruant des roseaux	FRP 4938694	17/10/04	La Chaise-10	22/01/05	Traibuenas (Espagne)	829	3mois 7j	SB
Effraie des clochers	FRP EA697889	01/08/11	Ceffonds-52	10/02/12	Linthelles-51	73	6mois 10j	VT
Fauvette des jardins	FRP 4621113	27/02/02	Liart-08	13/06/05	Autignac-34	703	2ans 10mois 16j	MD
Fauvette à tête noire	FRP 6456673	08/09/10	Lentilles-10	08/11/10 20/12/10	San Roque (Espagne)	1590	2mois 1j 3mois 13j	Sbg*
<b>Fauvette à tête noire</b>	<b>BLB 11882255</b>	<b>31/08/10</b>	<b>Uebersyren (Luxembourg)</b>	<b>01/09/11</b>	<b>Lentilles-10</b>	<b>174</b>	<b>1an 1j</b>	<b>Sbg*</b>
NB : première donnée régionale pour ce pays								
Grand Cormoran	SVS 9298862	09/06/05	Roxen Roudden (Suède)	07/11/11	Montier-en-Der-52	1320	6ans 5mois 2j	PYP
Hirondelle de rivage	NLA AS61409	03/07/09	Smallerland (Pays-Bas)	18/08/09	Lentilles-10	525	1mois 15j	Sbg*

Espèce	Bague		Baguage		Contrôle / reprise	Km	Port de bague	Bagueur
Hirondelle de rivage	NLA AP99070	11/08/09	Heeze-Leende (Pays-Bas)	09/09/09	Lentilles-10	392	29j	Sbg*
Hirondelle de rivage	FRP 6247579	02/09/09	Lentilles-10	23/05/10	Aspe (Espagne)	1213	8mois 23j	Sbg*
Hirondelle de rivage	FRP 6244706	20/08/09	Lentilles-10	22/06/10 09/07/10	Bierbeek (Belgique)	261	10mois 6j 10mois 23j	Sbg*
Hirondelle de rivage	NLA AP51362	22/06/09	Gelderseweg (Pays-Bas)	19/08/10	Lentilles-10	434	1an 1mois 28j	Sbg*
Hirondelle de rivage	FRP 6339451	10/08/10	Lentilles-10	10/09/10	Pego (Espagne)	1139	1mois 1j	Sbg*
Hirondelle de rivage	FRP 6452527	17/08/10	Lentilles-10	11/06/11	Saint-Jean-le-Vieux -01	278	9mois 28j	Sbg*
Hirondelle de rivage	FRP 6455219	29/08/10	Lentilles-10	15/06/11	Blankey sand quarry (Gde-Bretagne)	595	9mois 20j	Sbg*
Hirondelle de rivage	FRP 6452595	17/08/10	Lentilles-10	26/06/11	Sterksel (Pays-Bas)	328	10mois 13j	Sbg*
Hirondelle de rivage	FRP 6453065	19/08/10	Lentilles-10	26/06/11	Sterksel (Pays-Bas)	328	10mois 11j	Sbg*
Hirondelle de rivage	FRP 6454746	25/08/10	Lentilles-10	26/06/11	Sterksel (Pays-Bas)	328	10mois 5j	Sbg*
Hirondelle de rivage	FRP 6137888	14/08/09	Lentilles-10	04/07/11	Creys-Mepieue-38	313	1an 10mois 24j	Sbg*
Hirondelle de rivage	FRP 6243026	14/08/09	Lentilles-10	11/07/11	Arkholme (Gde-Bretagne)	806	1an 11mois 1j	Sbg*
Hirondelle de rivage	FRP 6452590	17/08/10	Lentilles-10	26/07/11	Alston (Gde-Bretagne)	778	11mois 13j	Sbg*
Hirondelle de rivage	BLB 12165372	01/08/11	Bierbeek (Belgique)	14/08/11	Lentilles-10	261	13j	Sbg*
Hirondelle de rivage	BLB 11965749	20/07/11	Kinrooi (Belgique)	16/08/11	Lentilles-10	307	27j	Sbg*
Hirondelle de rivage	BLB 11489363	04/07/10	Lommel (Belgique)	26/08/11	Lentilles-10	309	1an 1mois 23j	Sbg*
Hirondelle de rivage	BLB 12075041	06/07/11	Kallo (Belgique)	31/08/11	Lentilles-10	309	1mois 26j	Sbg*
Hirondelle de rivage	GBT L669899	17/08/11	Icklesham (Gde-Bretagne)	01/09/11	Lentilles-10	393	15j	Sbg*
Hirondelle de rivage	FRP 6453679	20/08/10	Lentilles-10	25/05/12	Zuid tilburg (Pays-Bas)	340	1an 9mois 9j	Sbg*
Hirondelle de rivage	FRP 6455602	25/08/10	Lentilles-10	14/06/12	Almere (Pays-Bas)	434	1an 9mois 24j	Sbg*
Hirondelle de rivage	FRP 6760267	30/08/11	Lentilles-10	20/06/12	Joure (Pays-Bas)	505	9mois 25j	Sbg*
<b>Hirondelle rustique</b>	<b>FRP 5583466</b>	<b>31/08/07</b>	<b>Lentilles-10</b>	<b>01/10/07</b>	<b>Botoro (Rép. de Centrafrique)</b>	<b>5073</b>	<b>31j</b>	<b>Sbg*</b>
<i>NB : première donnée régionale pour ce pays</i>								
Hirondelle rustique	FRP 6758366	23/08/11	Lentilles-10	24/08/11	Larrey-21	68	1j	Sbg*
Hirondelle rustique	ESI HH1456	24/09/08	Amposta (Espagne)	02/09/11	Saint-Mards-en-Othe-10	868	2ans 11mois 13j	VT
Hirondelle rustique	BLB 12100848	21/05/11	Charneux (Belgique)	02/09/11	Lentilles-10	196	3mois 14j	Sbg*
Hirondelle rustique	BLB 12028318	29/08/11	Hodister (Belgique)	03/09/11	Lentilles-10	200	5j	Sbg*
Hirondelle rustique	ESI N801218	26/09/08	Alboraya (Espagne)	04/09/10	Lentilles-10	1076	1an 11mois 13j	Sbg*
Hirondelle rustique	FRP 6726094	25/06/11	Nant-le-Petit-55	11/08/11	Lentilles-10	45	1mois 17j	Sbg*
Hirondelle rustique	FRP 6516705	21/05/11	Boucq-54	17/08/11	Lentilles-10	87	2mois 28j	Sbg*
Faucon crécerelle	DER GN63275	07/07/08	Berlin (Allemagne)	15/01/09	Hauteville-51	746	6mois 12j	RV
Mésange charbonnière	FRP 5543680	27/01/08	Aiglemont-08	11/10/08	Wimereux-62	249	8mois 14j	AS
Mésange charbonnière	FRP 6011379	31/10/09	Aiglemont-08	31/05/11	Braunschweig (Allemagne)	493	1an 6mois 28j	AS
Milan royal	SVS 90A77139	17/06/10	Skane (Suède)	15/12/10	Virginy-51	910	6mois 1j	RV
Phragmite des joncs	FRP 6248969	23/06/10	Lentilles-10	27/07/10	Castromocho (Espagne)	1032	1mois 4j	Sbg*
Phragmite des joncs	NLA AP36238	20/07/08	Ouderkerk (Pays-Bas)	09/08/10	Sauville-08	267	2ans 20j	Bair*
Phragmite des joncs	GBT X795752	16/07/10	Cromarty firth (Gde-Bretagne)	13/08/10	Sauville-08	1075	28j	Bair*
Phragmite des joncs	FRP 6432701	13/08/10	La Neuville-59	14/08/10	Sauville-08	162	1j	Bair*
Phragmite des joncs	FRP 6390894	19/08/10	Sauville-08	21/08/10	Bambrugge (Belgique)	163	2j	Bair*
Phragmite des joncs	GBT Y019799	16/08/11	Ichlesham (Gde-Bretagne)	17/08/11	Sauville-08	329	1j	Bair*

Espèce	Bague		Baguage		Contrôle / reprise	Km	Port de bague	Bagueur
<b>Phragmite des joncs</b>	<b>DKC 9D61487</b>	<b>27/07/11</b>	<b>Sonderho Strand (Danemark)</b>	<b>22/08/11</b>	<b>Lentilles-10</b>	<b>807</b>	<b>26j</b>	<b>Sbg*</b>
NB : première donnée régionale pour ce pays								
Phragmite des joncs	GBT Y319327	14/08/11	Hollesley (Gde-Bretagne)	22/08/11	Lentilles-10	457	8j	Sbg*
<b>Pinson des arbres</b>	<b>LIK VZ95755</b>	<b>24/10/08</b>	<b>Ventes Ragas (Lituanie)</b>	<b>05/11/11</b>	<b>Montier-en-Der-52</b>	<b>1358</b>	<b>3ans 12j</b>	<b>SB</b>
NB : première donnée régionale pour ce pays								
Rousserolle effarvate	NLA AJ73575	30/09/07	Ijsselmeerpolders (Pays-Bas)	18/08/08 30/08/08	Lentilles-10	468	10mois 18j 10mois 30j	Sbg*
Rousserolle effarvate	ESI JC8023	12/05/09	Sant Lluís (Espagne)	14/08/09	Sauville-08	1081	3mois 2j	Bair*
<b>Rousserolle effarvate</b>	<b>DKC 9L40539</b>	<b>08/08/02</b>	<b>Sonderho Strand (Danemark)</b>	<b>05/08/10</b>	<b>Sauville-08</b>	<b>1090</b>	<b>7ans 11mois 26j</b>	<b>Bair*</b>
NB : première donnée régionale pour ce pays								
Rousserolle effarvate	BLB 8067574	12/08/02	Awirs (Belgique)	06/08/10	Sauville-08	123	7ans 11mois 23j	Bair*
Rousserolle effarvate	BLB 11422499	07/09/09	Grembergen (Belgique)	08/08/10	Sauville-08	173	10mois 30j	Bair*
Rousserolle effarvate	BLB 10647325	15/08/08	Biesmerée (Belgique)	09/08/10	Sauville-08	83	1an 11mois 23j	Bair*
Rousserolle effarvate	BLB 11039989	12/09/09	Bolland (Belgique)	09/08/10	Sauville-08	131	10mois 26j	Bair*
Rousserolle effarvate	FRP 6201295	03/08/10	Arraincourt-57	10/08/10	Sauville-08	142	7j	Bair*
Rousserolle effarvate	BLB 11310002	06/08/09	Waregem (Belgique)	13/08/10	Sauville-08	177	1an 6j	Bair*
Rousserolle effarvate	BLB 11352738	23/08/09	Herne (Belgique)	13/08/10	Sauville-08	140	11mois 19j	Bair*
Rousserolle effarvate	BLB 11101272	09/08/09	Heultje (Belgique)	19/08/10	Sauville-08	180	1an 9j	Bair*
Rousserolle effarvate	BLB 11655941	14/08/10	Heultje (Belgique)	19/08/10	Sauville-08	180	5j	Bair*
Rousserolle effarvate	NLA AT20173	10/08/10	Tungelroysche beek (Pays-Bas)	20/08/10	Sauville-08	195	10j	Bair*
Rousserolle effarvate	DEH ZD24455	09/06/09	Greifswald Eldena (Allemagne)	21/08/10	Lentilles-10	874	1an 2mois 13j	Sbg*
Rousserolle effarvate	FRP 6431801	09/08/10	La Neuville-59	21/08/10	Sauville-08	162	12j	Bair*
Rousserolle effarvate	NLA AS17576	24/08/09	Lossier (Pays-Bas)	22/08/10	Sauville-08	154	11mois 29j	Bair*
Rousserolle effarvate	FRP 6391673	10/08/10	Sauville-08	22/08/10	Larrey-21	187	12j	Bair*
Rousserolle effarvate	FRP 6529206	21/08/10	Sauville-08	29/08/10	Biganos-33	699	8j	Bair*
Rousserolle effarvate	FRP 6529563	22/08/10	Sauville-08	02/09/10	Braud-et-Saint-Louis-33	629	11j	Bair*
Rousserolle effarvate	FRP 6456617	06/09/10	Lentilles-10	11/09/10	Pissos-40	623	5j	Sbg*
Rousserolle effarvate	FRP 6567443	08/09/10	Braud-et-Saint-Louis-33	10/08/11	Lentilles-10	539	11mois 6j	Sbg*
Rousserolle effarvate	BLB 11275996	18/09/09	Stockay (Belgique)	11/08/11	Lentilles-10	239	1an 10mois 27j	Sbg*
Rousserolle effarvate	SVS CM00383	03/08/10	Flommen (Suède)	19/08/11	Lentilles-10	951	1an 15j	Sbg*
Rousserolle effarvate	FRP 6391545	09/08/10	Sauville-08	19/08/11	Awirs (Belgique)	123	1an 9j	Bair*
Rousserolle effarvate	DEW 90101552	12/09/09	Fröndenberg (Allemagne)	21/08/11	Lentilles-10	400	1an 11mois 13j	Sbg*
Rousserolle effarvate	BLB 10814599	22/08/09	Eeklo (Belgique)	22/08/11	Lentilles-10	293	2ans	Sbg*
Rousserolle effarvate	DKC 9R54646	14/08/11	Århus (Danemark)	22/08/11	Lentilles-10	930	8j	Sbg*
Rousserolle effarvate	DER B3M6259	11/08/11	Lisdorf (Allemagne)	29/08/11	Lentilles-10	178	18j	Sbg*
<b>Vanneau huppé</b>	<b>DER FL12470</b>	<b>05/05/04</b>	<b>Tillmitsch (Autriche)</b>	<b>14/09/07</b>	<b>Chatillon-sur-Broué-51</b>	<b>831</b>	<b>3ans 4mois 12j</b>	<b>VT</b>
NB : première donnée régionale pour ce pays (du moins via le réseau bagueurs CRBPO)								
Verdier d'Europe	BLB 48V93380	09/02/07	Sorinnes (Belgique)	27/01/08	Aiglemont-08	55	11mois 16j	AS

**Auteurs :**

AS : Alain Sauvage, PYP : Pierre-Yves Perroi, RV : Raymond Varnier, SB : Stéphane Bellenoue, VT : Vincent Ternois, MD : Michel Dichamp

Sbg\* : donnée de la Station de baguage de la Champagne Humide (CPIE / ONCFS / LPO CA) – contact : Vincent Ternois,

Bair\* : donnée du camp de baguage de l'Etang de Bairon (ReNard) – contact : Nicolas Cochard

**LES BAGUEURS CRBPO DE CHAMPAGNE-ARDENNE**

**Vincent TERNOIS** (Délégué régional)  
Lotissement Les Tilleuls  
10200 THIL  
tel : 03.25.92.42.59  
prof : 03.25.92.56.02  
mail : vincathe@wanadoo.fr

**Stéphane BELLENOUE** (Généraliste)  
Rue du Patis  
10200 LEVIGNY  
tel : 03.25.27.82.94  
mail: kristina.bellenoue@libertysurf.fr

**Jean-Luc BOURRIOUX** (Spécialiste)  
Maison forestière de Blinfey  
52110 BEURVILLE  
tel : 03.25.04.99.90  
mail : busard52@free.fr

**Nicolas COCHARD** (Généraliste)  
10, rue de la Fontaine  
08160 CHALANDRY-ELAIRE  
tel : 06.86.78.46.93  
mail : okocin@neuf.fr

**Michel DICHAMP** (Généraliste)  
Les Roberts – Route de Marlemonts  
08290 LIART  
tel : 03.24.54.42.99  
mail : michel.dichamp@orange.fr

**Luc GIZART** (Généraliste)  
Rue principale  
08130 COULOMMES  
mail : ass.renard@wanadoo.fr

**Stéphane JOUAIRE** (Généraliste)  
Rue principale  
52700 FORCEY  
tel : 03.25.02.53.87  
mail : straluco@sfr.fr

**Olivier MENUS** (Généraliste)  
Le Mortier  
08270 WAGNON  
mail : olivier.menus@wanadoo.fr

**Aymeric MIONNET** (Généraliste)  
LPO Champagne-Ardenne  
Der Nature, Ferme des Grands Parts  
51290 OUTINES  
tel : 03.26.72.54.47  
mail : aymeric.mionnet@lpo.fr

**Pierre-Yves PERROI** (Généraliste)  
49, rue du Général Leclerc  
52700 RIMAUCOURT  
tel : 06.70.16.48.58  
mail : pyperroi@yahoo.fr

**Alain SAUVAGE** (Généraliste)  
23, rue J. Moulin  
08290 AIGLEMONT  
tel : 03.24.59.42.19  
mail : alain-sauvage@wanadoo.fr

**Julien SOUFFLOT** (Généraliste)  
LPO Champagne-Ardenne  
Der Nature, Ferme des Grands Parts  
51290 OUTINES  
tel : 03.26.72.54.47  
mail : julien.soufflot@lpo.fr

**Bernard THEVENY** (Généraliste)  
LPO Champagne-Ardenne  
Der Nature, Ferme des Grands Parts  
51290 OUTINES  
tel : 03.26.72.54.47  
mail : bernard.theveny@lpo.fr

**Raymond VARNIER** (Généraliste)  
15, rue du Général de Gaulle  
52290 HUMBECOURT  
tel : 03.25.04.18.05

**Rédaction des notes** : Philippe AUBRY, Stéphane GAILLARD, Pierre-Yves PERROI, Alain SAUVAGE, Vincent TERNOIS et avec le concours de Michel DICHAMP (bilan des captures)

**Relecture** : Catherine DEMARSON, Suzanne et Jean-Michel DUBOIS

**Coordination et mise en page** : Vincent TERNOIS

**Photographies** : Philippe AUBRY (p.9 / gauche et haut droite), Fabrice CROSET (p.2 / droite), Pierre-Yves PERROI (p.1), Carsten RHODE (p.2 / haut gauche), Piotr ZIELINSKI (p.2 / bas gauche) et Vincent TERNOIS (les autres).

**Contact** : Vincent TERNOIS, Lotissement les Tilleuls 10200 THIL – 03.25.92.42.59 ou 03.25.92.56.02 – vincathe@wanadoo.fr